

Универзитетска библиотека у Крагујевцу



САВА ШУМАНОВИЋ
(1896-1942)

Електронски каталог изложбе

Крагујевац
фебруар 2016.

Универзитетска библиотека у Крагујевцу



*Универзитетска библиотека је на основу
грађе из свог фонда приредила изложбу
поводом 120 година од рођења
српског сликара Саве Шумановића.*

*Електронски каталог изложбе садржи
попис дела и литературе са
сигнатурама.*

Сава Шумановић
(1896-1942)



Аутор

Љиљана Станимировић

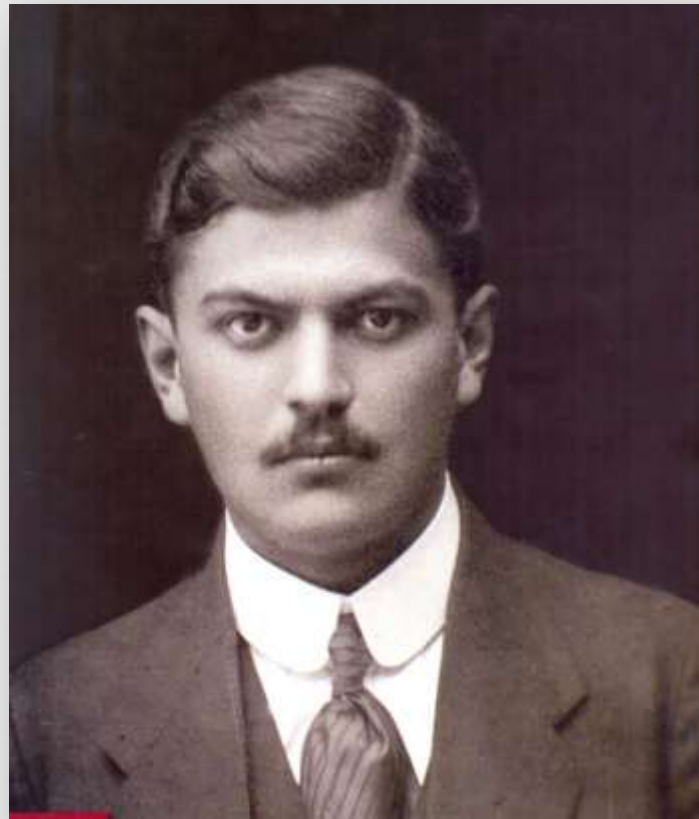
Скенирање и обрада фотографије

Љиљана Станимировић

Уредник

Весна Абадић

3



☞ Сава Шумановић је припадао сликарској генерацији која је после првог светског рата увела нашу уметност у савремене европске токове.



☞ У историји српског модерног сликарства није било генерације с више и разноврснијих талената него што је била та. Шумановић је успео да се истакне и разликује не само међу уметницима као што су Бијелић, Добровић, Радовић, Милуновић, Табаковић... већ и у интернационалном окружењу Париза, што није било ни мало једноставно. Био је запажен и стављен у редове којима су припадали Модилјани, Де Кирико, Пикасо, Миро, Шагал и Сутин. По мишљењу француских критичара Сава Шумановић је био најдаровитији и наинтелигентнији од свих југословенских уметника који су у то време боравили у Паризу.

Галерија слика „Сава Шумановић“ у Шиду



Кућа породице Шумановић



*Сава и Криста Шумановић
(око 1898)*

*Сава Шумановић
(око 1899)*



Сава Шумановић, основна школа



Сава Шумановић, гимназија



Персида и Милутин Шумановић



САВА ШУМАНОВИЋ



- ☞ 1896. – Рођен је 22. јануара у Винковицма. Родитељи, Персида и Милутин, потицали су из угледних српских грађанских породица.
- ☞ 1900. – Породица се из Винковаца сели у Шид, родно место Шумановићевих родитеља.
- ☞ 1906-1914. – Похађа Реалну гимназију у Земуну. Сликање учи код професора Исидора Јунга.
- ☞ 1914-1918. – Уписује Привремену школу за умјетност и умјетнички обрт у Загребу, у класи професора Отона Ивековића. На другој години студија прелази у класу професора Менција Клемента Црнчића.

∞ Дружи се са колегама, будућим уметницима, који ће касније постати цењени и признати ствараоци. Посебно пријатељство веже га за колегиницу Антонију Кошчевић, студенткињу вајарства. Редовно учествује на школским изложбама.



∞ 1918. – Дипломирао на студијама сликарства. Приређује прву самосталну изложбу са Богумилом Царом у Салону Улрих у Загребу. Ради илустрације за књижевну ревију Јуриш, коју уређује Антун Б. Шимић. Поред тога ради и као сценограф у Народном казалишту.

∞ 1920. – Приређује другу самосталну изложбу у Музеју за умјетност и обрт. Представио се платнима која указују на симболизам и сецесију, тада актуелне у хрватској уметности. Изложба је добила позитивне критике. Продао је доста слика, и уз очеву помоћ на јесен се упутио у Париз, тадашњи центар уметничких збивања у Европи.

1920-1921



☞ Први боравак у Паризу трајао је само неколико месеци. Уписао се на курс код истакнутог ликовног педагога и уметника Андреа Лота, који је припадао струји аналитичког кубизма, конструктивизма. Он је желео да у хаос модерног сликарства уведе ред, теорију и архитектонску дисциплину. Лот је Шумановића сматрао својим најталентованијим учеником. То је време када настају најзначајније кубистички орјентисане слике у нашем сликарству: *Скулптор у атељеу*, *Мртва природа са сатом*, *Морнар на молу*, *Лучки агент*. Утицај Андре Лота на Шумановића био је веома велик и присутан током целог живота.

1921



- ☞ По повратку из Париза у Уметничком павиљону у Загребу приређује изложбу слика, потпуно под утицајем париског искуства. Конзервативна загребачка критика и публика не показују разумевање за Шумановићева нова, по њиховом мишљењу сувише модерна дела.
- ☞ Следеће четири године Сава Шумановић је провео у Загребу, неуморно покушавајући да измени те конзервативне и провинцијалне ставове уметничких кругова Загреба. Тада су настала два Шумановићева апологетска текста у којима излаже порекло свог сликарског метода: *Сликар о сликарству* и *Зашто волим Пусеново сликарство*.

1925. – Поново одлази у Париз. Визу из непознатих разлога добија на само шест месеци. Неизвесност око продужетка боравка у Паризу представља велико оптерећење за уметника.




- ∞ 1926. – На Јесењем Салону у Паризу продаје слику *Купачица*. Угледни француски часописи, који су се бавили уметношћу, пишу о Сави Шумановићу и репродукују му слике.
- ∞ 1927. - Нека од најзначајнијих дела настала су управо ове године. Слика *Доручак на трави*, аутопортрет са четири акта у пределу и грандиозну композицију *Пијани брод* са којом учествује на Салону независних. Ова слика монументалних димензија, настала је у грчевитом раду за само седам дана и ноћи. Инспирисана је Рембоовом истоименом песмом коју је баш тада преводио Растко Петровић и Жерикоовом сликом *Сплав медузе*. Оцене критике биле су подељене.

∞ Ангажован је као један од младих уметника са Монпарнаса за декорисање култне кафане „La Coupole“. Овај ангажман доказ је његовог статуса и угледа на париској уметничкој сцени епохе.



Женске фигуре на ступцу у „La Coupole“



☞ Отежани услови рада, лоше критике и низ других догађаја довели су уметника до нервне исцрпљености, па се вратио у Шид на опоравак. Тада су настале прве слике предела из околине Шида, низ пејзажа на којима бележи јединствену светлост и  атмосферу завичаја.

1928-1929

☞ У септембру 1928. приређује на Новом универзитету у Београду пету самостлану изложбу слика које су настале у Паризу. Добро је прошао и код критике и код публике, распродао је већину слика и поново се упутио у Париз. То је био његов последњи боравак у омиљеном граду. Трајао је нешто више од годину дана. Тада су настала ремек дела: *Црвени ћилим, Лежећи женски акт, Луксембурши парк у Паризу.*

☞ Здравствени проблеми су се поново испољили. Мајка је дошла код њега у Париз и заједно су се вратили у Шид марта 1930. године.



☞ Кратко време лечио се на клиници др Раденка Станковића у Београду. Болница је са свом документацијом потпуно уништена у бомбардовању за време Другог светског рата, те нису сачувани подаци о дијагнози и лечењу.

☞ 1932. - После паузе од две године поново слика. Хвата га права еуфорија рада. Првих година сликао је актове по скицама које је донео из Париза и пејзаже из своје непосредне околине. То су остале доминантне теме до краја његовог живота.

☞ 1935. - У Шиду проналази модел за акт и у наредне три године посвећује се циклусу *Купачице (Шидијанке)*, монументалном серијалу композиција на којима се један мотив, наго женско тело у пределу, понавља од један до седам пута.

☞ 1939. – У септембру организује шесту самосталну изложбу на Новом универзитету у Београду на којој се представља са 410 радова.



☞ Задовољан успехом изложбе, вратио се у Шид и наставио да ради са великим полетом, упркос рату који је управо почео. Није имао среће да се мирно посвети оном што је највише волео и најбоље умео.

☞ 1941. – Шид улази у састав Независне државе Хрватске. Ћирилица је забрањено писмо и Сава, који се потписивао пуним именом и презименом ћириличним писмом, престаје да потписује своје слике.

☞ 1942. – Слика до последњег дана. Последња слика на којој ради уједно је последња из триптиха *Берачице*. Током последње деценије насликао је око 600 слика.



☞ У једној бесмиленој усташкој акцији на Велику Госпојину, 28. августа 1942. године ухапшен је и са великом групом Шиђана стрељан у Сремској Митровици и сахрањен у заједничкој гробници. Тако је трагично завршио живот један од највећих српских сликара свих времена.



Периодизација уметности Саве Шумановића



- 1914-1920. год. – Први загребачки период-*почеци између старог и новог*
- 1920-1921. год. – Први париски период – *аналитички кубизам и конструктивизам Андре Лота*
- 1921-1925. год. – Други загребачки период- *неокласицизам*
- 1925-1928. год. – Други париски период-*експресионизам боје, облика и геста*
- 1928-1930. год. – Трећи париски период-*нови реализам (поетски реализам)*
- 1931-1942. год. – Шидски период- *„зверски“ и „како знам и умам“ стил*

*Збирка песама Тодора Манојловића
(насловни лист цртао Сава Шумановић)*

1922.

Ѕ



Пастурица, 1920



Мртва природа са сатом, 1921



Пасторала, 1923.

В



Женски акт са огледалом, 1923.

В



Енглескиње у Паризу, 1925



Турско купатило, 1926.



Доручак на трави, 1927



Акт са књигом, 1927



Јабуке и грозђе, 1927



Воћњак, 1928.

В



Луксембуршки парк у Паризу, 1929.



Пејсаж из околине Париза, 1929

В



Јутро (Лежећи женски акт), 1929.

Ѕ



Ајша (Лежећи женски акт), 1929.



Париски модел Кики (седећи женски акт)

1929.



У бару, 1929.

Б



Женски актови-седећи,

1932/34.



1934.



Стара циглана, 1932.

В



Сеоска улица са дрворедима
1933.

В



Пејсаж



Пролеће у шидским баштама, 1934.

Ѕ



Предео из Срема, 1934.



*Полулежећи женски акт на дивану,
1934.*



Шидијанке



Под дрвећем

Три акта у пејсажу

1936.



Композиција са актовима, 1936.



Пред подне, 1936/37.



Под мостом, 1937/38.



Мртва природа, 1935.



Јабуре у сребрној чинији
1939.



Евенке



Ашиковање на месечини
1939.



Дечији портрети 1939.



Јутро на Вождовцу, 1938.

Ѕ



На обали
1938.

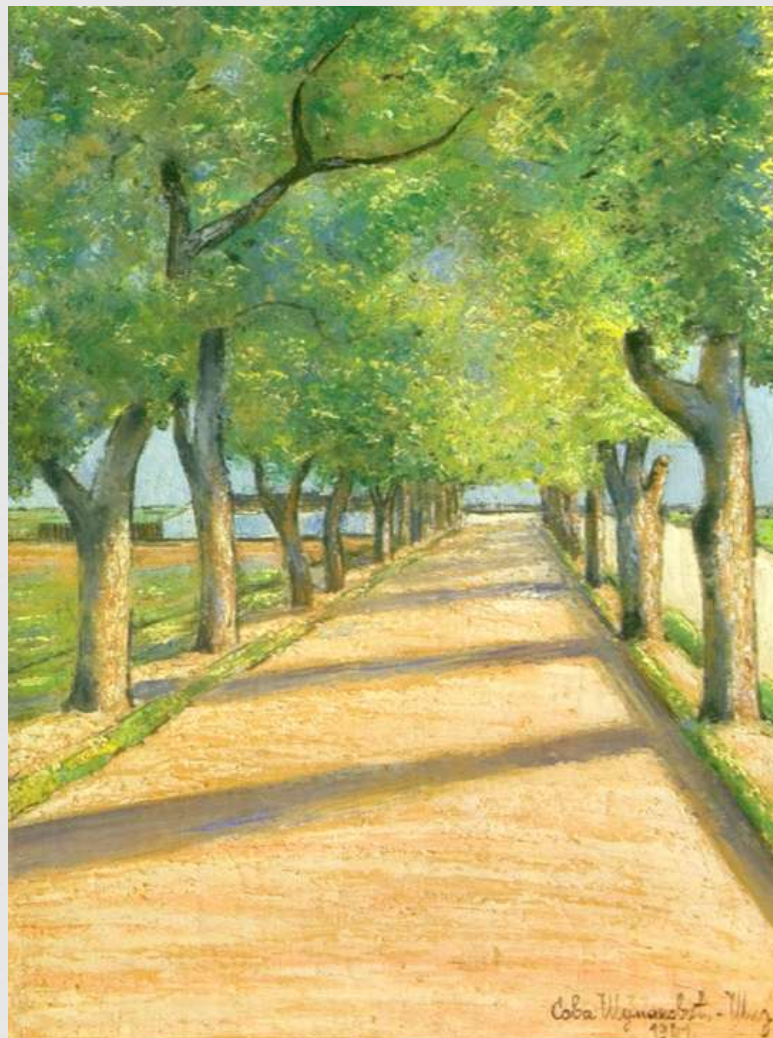
В



Стара трешња, 1938.



Липова алеја, 1941.



Шидска улица у снегу, 1940.



Шид у зиму, 1941.



Шидска црква, 1940.



Илочки друм зими, 1942.



Илочки друм зими, 1942.



Шидска црква, 1940.



Портрет оца, 1940.



*Сликар у атељеу, 1940.
(оловка на папиру)*



Модел у атељеу, 1939.



Берачице, 1942.

В



Политика

31. август 1939.

3. септембар 1939.



ПРАВА МЕДИЦИНА НАЈБОЉИ НА МОЈИМ УНИВЕРЗИТЕТУ

ПОСЛЕ ДЕСЕТ ГОДИНА УСАМЉЕНОГ ЖИВОТА У ИНДУ, СЛИКАР САВА ШУМАНОВИЋ ДОНОСИ У БЕОГРАД ЧЕТИРИ СТОТНЕ ДЕСЕТ СВОЈИХ СЛИКА



... (text continues) ...



... (text continues) ...

Данас се отвара
ИЗЛОЖБА СЛИКА
Саве Шумановића



... (text continues) ...



... (text continues) ...

*Са отварања изложбе 1939.
(Александар Дероко са супругом)*

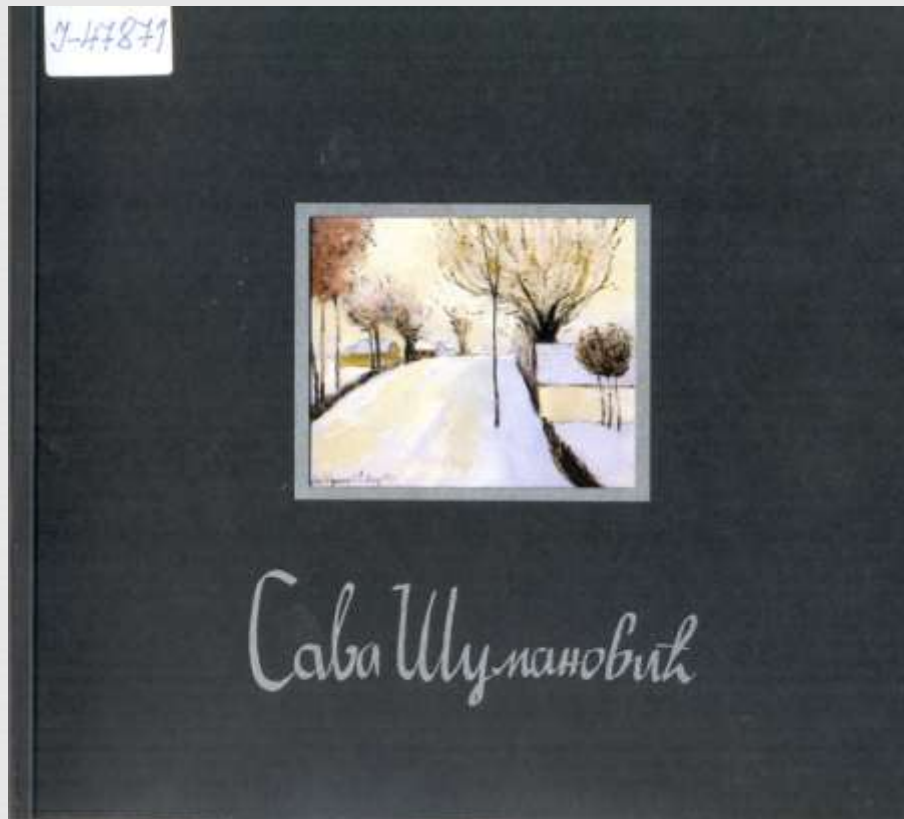




КАТАЛОЗИ ИЗЛОЖБИ (избор)

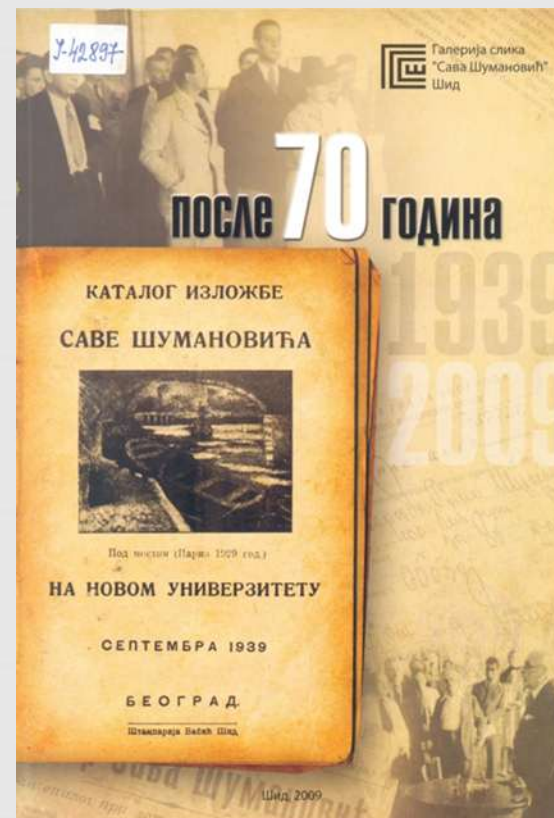
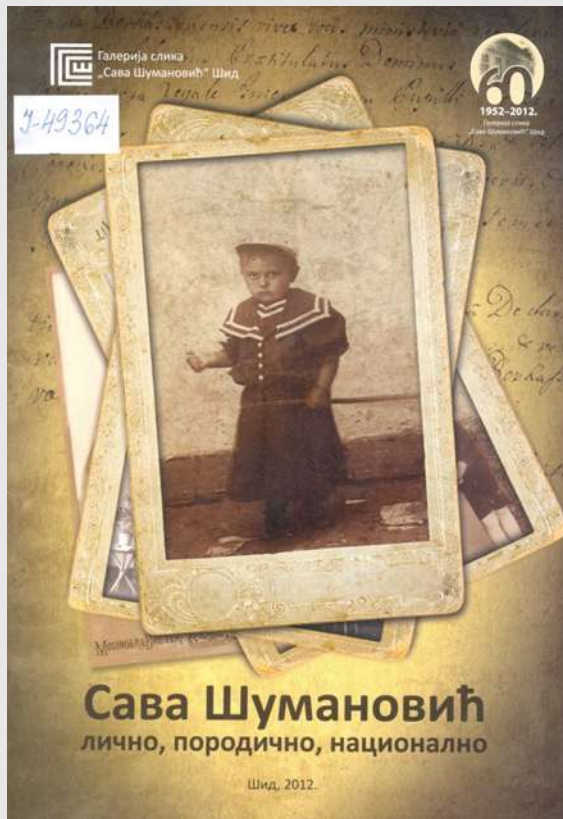
(J 47871)

В

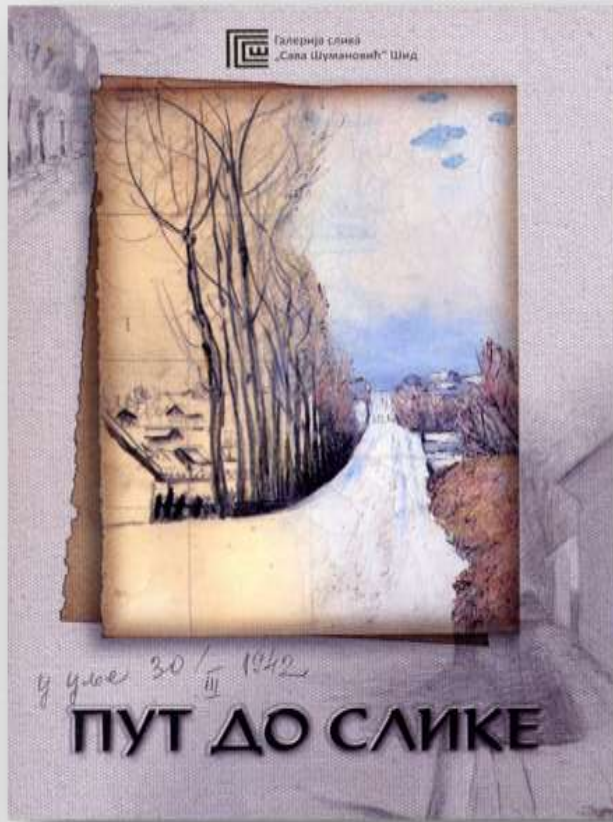


(J 49364)

(J 42897)



(J 53715)

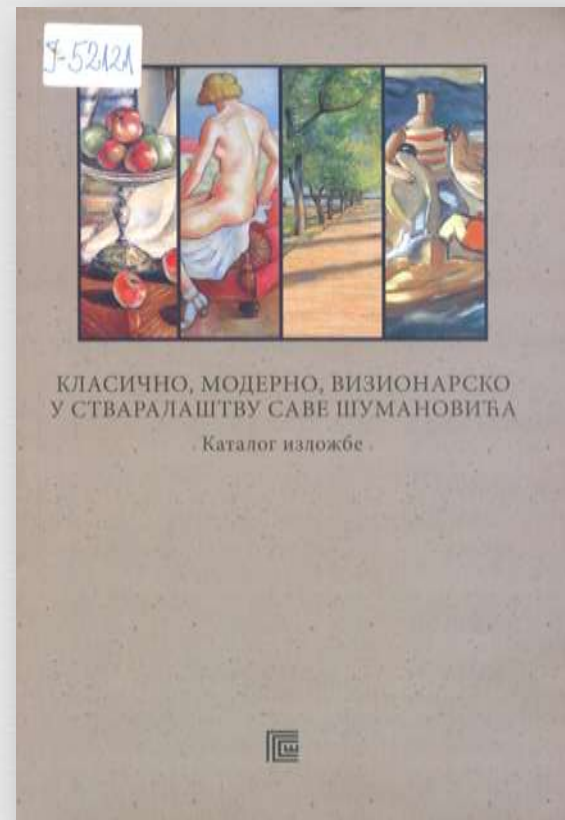


(J53717)



(J 41912)

(J 52121)





ЛИТЕРАТУРА

(избор)

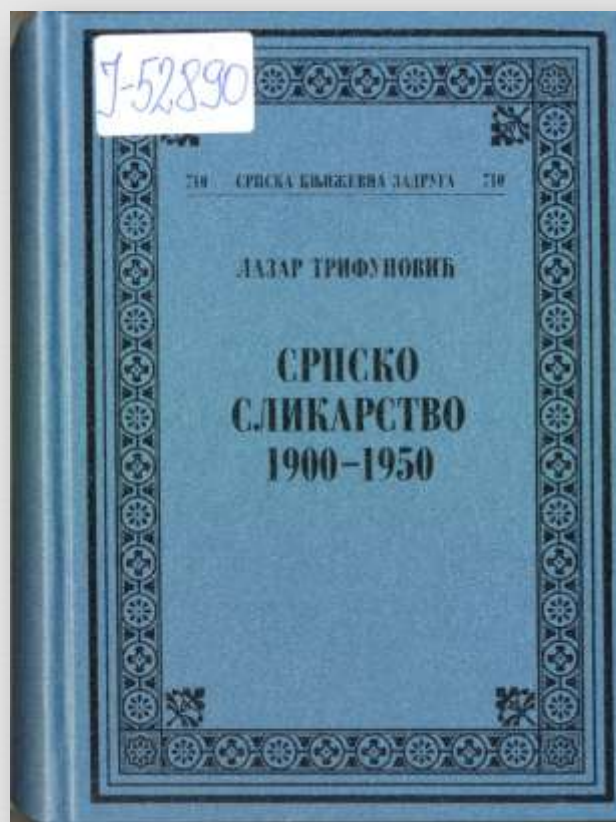
(J 6903)



(J 6896)

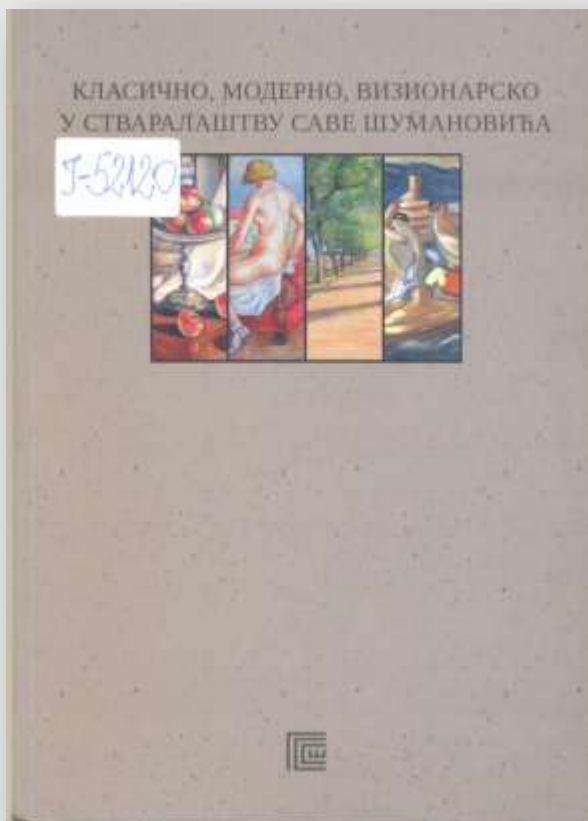


(J 52890)

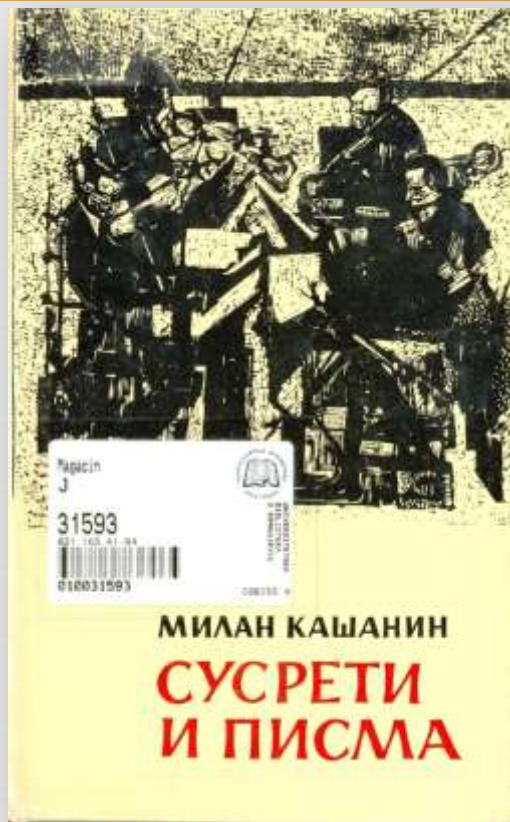


(J 52120)

(J 52008)



(J 31593)



САВА ШУМАНОВИЋ

Јесена, указала ми се прилика да посетим једну уметничку галерију која ми по чему не личи на претенциозне музеје великих градова. — Галерију Саве Шумановића у сремској варошци Шинду. Ипак тамо ишао само ради јединих Шумановићевих слика, коликогод их ценио. Ишао сам да видим и кућу у којој је он, усамљен, становао, и варошцу кроз чије улице је, занесен, пролазио, и поља и шумарке по којима је лутао. — уметничка дела су нераздвојна колико од човека који их је начинио, толико од предела и од света у коме су настала. Пошао сам у посету Шумановићеве галерији и ради тога да посматрам слике по собама у кући за становање, не по салама у палати за њихово јавно излагање. Живот сам провео по музејима, а не волим ни реч музеј. — стари ме подсећају на антикварнице, модерни на апотеке. Слике се не сликају ради тога да буду изложене у стакленим дворанама за шумне госпеле посетилаци који испред њих дефилирају слушајући „стручна објашњења“. Не може се у пролазу и за сат један видети сто слика, као што се за толико минута не може чути сто соната. Као и све што се воли и у чему се ужива, слике треба посматрати за се и у миру. Честито се може познавати само оно са чиме се живи.

(J 29512)



ШУМАНОВИЋ - СЛИКАР "НАПРЕТКА" И "ПОВРАТКА"

Има сликара који стваралачким немиром и кретањем од једне до друге духовне струје сажимају своју епоху. Један од таквих је и Сава Шумановић. Радознао, у расколу времена, протагонист и "покајник" истовремено, он је симболична фигура међуратног уметничког раздобља, а универзалношћу медија коме је припадао умногоме и међуратне културе: оличава главне поетике југословенског и неке од основних поетике тадашњег париског сликарства.

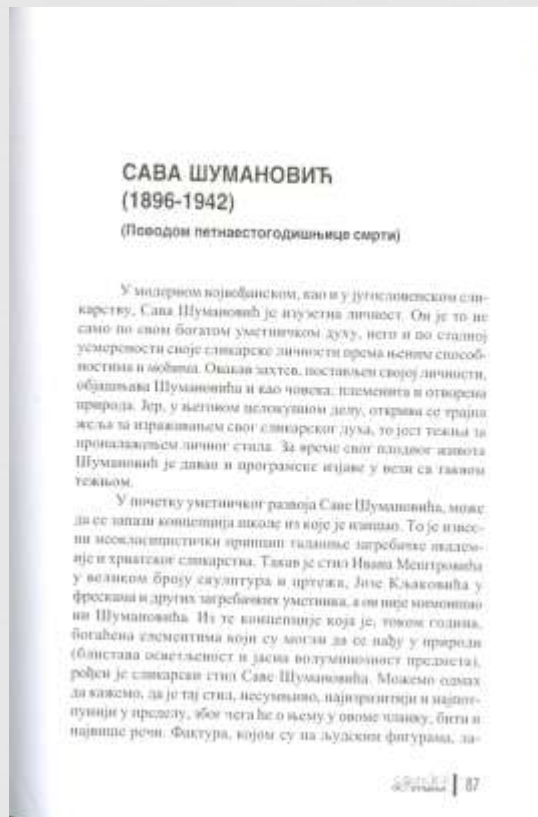
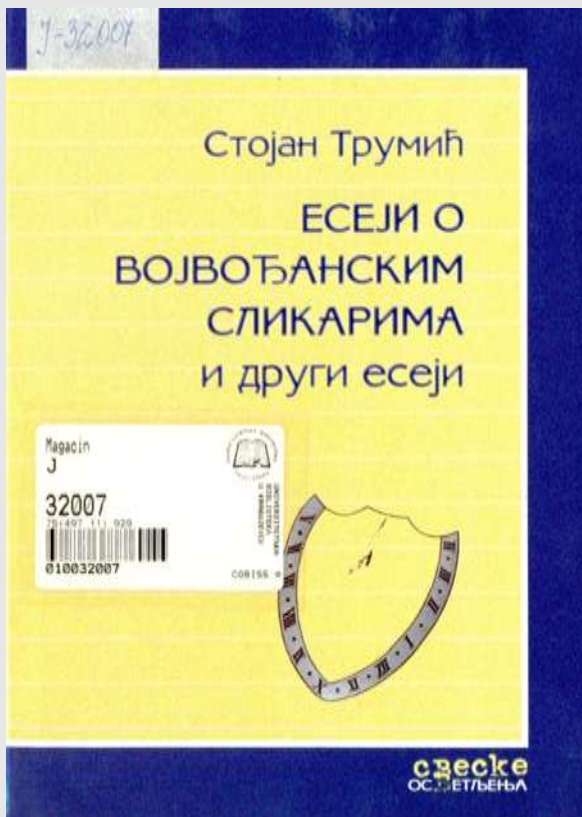
Својим кретањем открио је феномен "наплетка" и "повратка" као логику уметничког развоја и јединствен дијалектички процес који се не може раздвојити на један или други део. Тако испољен његов развој, обележен је, од почетка до краја, низом капиталних дела, пуним обрацима појединих уметничких и егзистенцијалних исказа.

Посматрамо ли га у целини свих његових ставова, уместо фрагментарно, у кључу само два-три "битна", "главна", "права" периода – Шумановићев опус искрсава у новим обрисима симфонијне, епохалне монументалности.

После загребачке Уметничке школе (1914-1918) ствара циклус библијских платна у сезанстичко-симболичко-експресионистичком духу, великог звука и даха. Затим одлази у Париз у коме 1921. настаје циклус постукистичких дела јединствен у југословенској уметности.

Све визуелне податке из стварности разврстава у геометријску, ритмички развијену композициону схему због чега слика стиче својство изразито концептуалне представе. Схваћена као аутономна реалност упоредна са реалношћу самом. Сваки пластички знак има своју вре-

(J 32007)



(J 7083)

Ω



(J 7083)

ПИСЦИ КАО КРИТИЧАРИ ПОСЛЕ ПРВОГ СВЕТСКОГ РАТА

Избрани критички радови

МИЛОША ЦРЊАНСКОГ, РАСКА ПЕТРОВИЋА, ИВЕ АНАРИЋА,
ТОДОРА МАНОЈЛОВИЋА, МОМИЛА НАСТАСИЈЕВИЋА, МИ-
ЛАНА КАШАНИЊА, РАКА МАДЕНОВИЋА, РИСТА РАТКО-
ВИЋА, РАДА АРАНЏА, ЉУБОМИРА МИЦИЋА И АРАГАНА
АЛЕКСИЋА

Приредио
МАРКО НЕДИЋ

МАТИЦА СРПСКА * НОВИ САД
ИНСТИТУТ ЗА КЊИЖЕВНОСТ И УМЕТНОСТ * БЕОГРАД

СЛИКЕ САВЕ ШУМАНОВИЋА 1886-1942

Сава Шумановић је један од наших најособенијих, најизворнијих и најсмелијих модерних сликара, код којег су ти сјајни квалитети уз то још и спојени са једном стваралачком моћи, једном плодношћу која већ и сама за себе задивљује. У својој великој колективној изложби коју смо јесенас могли да разматрамо у пространим белим дворанама Новог универзитета, он је сабрао био не мање од четири стотине десет платна. Један изванредно висок број који поставља рекорд. Па ипак, није у томе главна вредност и сензација Шумановићевих слика — већ у њиховој каквоћи, у њиховој унутрашњој суштини.

Сава Шумановић афирмисао се, у битnome, већ својом првом колективном изложбом, 1928, као један од превасходних представника нашег модерног сликарства. Истовремено, он је већ и снажно, одлучно нагласио два главна, доминантна момента свога уметничтва: најделикатније присно сликарско и човечанско проживљавање природе, предмета, са једне, а тежњу за монументализмом и за великом, зналачком конструкцијом, са друге стране. Те две начелно различите, а и у сликарској пракси иначе већином јасно одвојене, па чак и супротне тенденције показале су се код њега већ од почетка присно и органски повезане међу собом као две разне али конвергентне и комплементарне изражајне форме једног јединог уметничког хотења.

Његове велике, у основи, несумњиво и очигледно, декоративно замисљене и постављене фигуралне композиције изведене су, ипак, уједно и дубоко сликарски, тонски, са једним зналачким, меким и луминозним колоризмом, док су опет његови пејзажи и сродни, из непосредног гледања и проживљавања природе потекли радови, крај све своје лирске спонтаности спроведени, ипак увек конструктивно и организовани

КОНСТРУКТИВНО САНКАРСТВО

САВА ШУМАНОВИЋ И ЕСТЕТИКА СУВШЕ СТВАРНОС У НОВОЈ УМЕТНОСТИ

Санкар Саво Шумановић уверен је да нити је човек један експеримент, нити је механичко дело каква илустрација особина и расположења уметничког, још мање исечак из велике конструкције свемира. Слика је пре свега доживљај, који се обично зван правилна по којима живи наш сучасни систем, према томе он је да њ само авантура, јер једном заробљен, најсадржајнији момент општег покрета у природи употребљен је да оплоди нову реалност: једну од многобројних могућности неког паралелног света са овим. Тако је слика уметничкога свет који садржи у соби особени сунчани центар, као што их садржи, масу, овакав или простор, и у који пресавене наше егзистенције, сасвим попут Ајнштајнове теорије о космосу, осетиле би нову вредност, неизбежно нову вредност простора, времена и личности; и то не би било случајно стање које је могло бити и другачије, него створено по сталним законима о грађењу нових светова. Хтео бих нарочито да подучем то правилно и стално мењање свих вредности овог свакидневнег живота при њиховом преласку у уметничко дело. Али не треба сматрати да би фабрикарна уметничка дела била омогућена са једним знањем свих правила по којима се те постепене метаморфозе вредности извршавају до тренутка потпуне синтезе. Пре свега немогуће је скуити сла искуства и најсавршенијом научноом анализом, јер још увек остаје би трајни оживљавање прве јединице тј. најсадржајнијег момента природе у покрету. И после како би тај научник дошло до организма које би потпуно одговарало значају уметничког дела, ако не би имао лични темперамент уметника, боље рећи, ако не би био уметник.

Узете елементе из природе и снагом свога темперамента даће им први однос коме ће се онда уредити неизбежно сви

остава елементи, захваљујући његовој акумулираној моћи модерног научног ствараоца. То ће се извршити неодољиво као што се при погођеној температури и атмосферском притиску извршује само од себе хемијско једињење, докле може неким извођеним хемијским дата. Пада ми напетост једна народна питања: У одлаји су девојка и њен драган, девојка излазе кроз врата, драган искочи кроз прозор, ко остаје у соби? Одговор је обично: нико! Не, одговара питања: у соби остаје „и“! „И“ је заиста било врло важно овде; оно је однос који постоји између датих јединица, без њега би тај драган био само прости младич, случајно задешени у истој одлаји са некаквом девојком; такво би стање настало, тј. смисао задовољавајућег био би упропашћен, да је којим случајем место младича и девојке из собе искочио само „и“; ја не знам вредност њега усамљеног, ни да ли она уопште није апсурдна, али да се према њему прве уређивања за нову реалност то је извесно. Како ће се извршити то уређивање, где ће се наћи центар космичког система који пружа уметничка слика, да ли у пресеку дијагонале маса или у тачки најдубље перспективе добијене контрастом боја, или у композицијској тежини, то нам може рећи само личност уметника или још пре резултат његових стваралачких напора. Када посматрам Пикасовог *Гитаристу* на нов начин саграђеног из потпуне распарчаности највећег броја његових садржина, ја сам задовољан савршеном реалношћу тога *Гитариста*; и то не само што знам да сам премештен у један други свет и што сам освојен истином тога света, него што сам освојен чак потпуно једном заситљивом сличношћу, као што би био освојен примитиван човек обојеном фотографијом. Као сложенији цијелизацијом осећам да је *Гитариста* сасвим измењен док је у авиоплану који лети, или на градском тргу осветљеном месечином или у моменту постоља, да је битност његова сасвим другачија него кад позира пред санкарем; та и у једном даном тренутку док га визуелно имамо пред собом не гледамо га само као какву живу површину усавршену у површини суседних предмета, ми га већ гледамо и са стране и кроз дубину између њега и обавка и брада и са свих положаја дво- и тродимензионалности хоризонти; онда и стога само, чак по принципу копирања оног што видимо, Пикасова слика није само анадреалност како би се изразио Аполлинер, реалност њави ове нише свакидневне реалности, но „сувише-реалност“; до крајње могућности изражавања, и истовремено синтезирања, свих садржаја сликаног мотива и његових односа у свемиру. Слика узети модел да слика мора та у своје дело створити реалнијим по што је овај обично у животу; јер у животу он подједнаку вредност има као и околне ствари

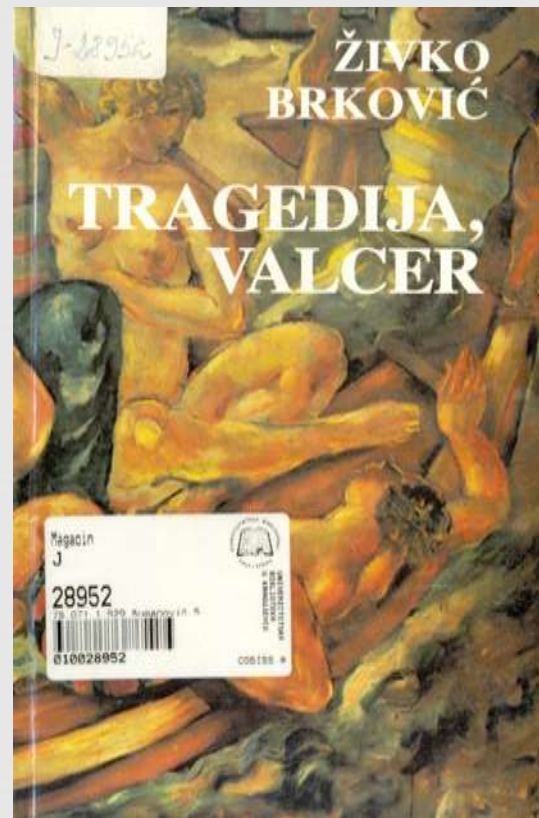
(J 52008)



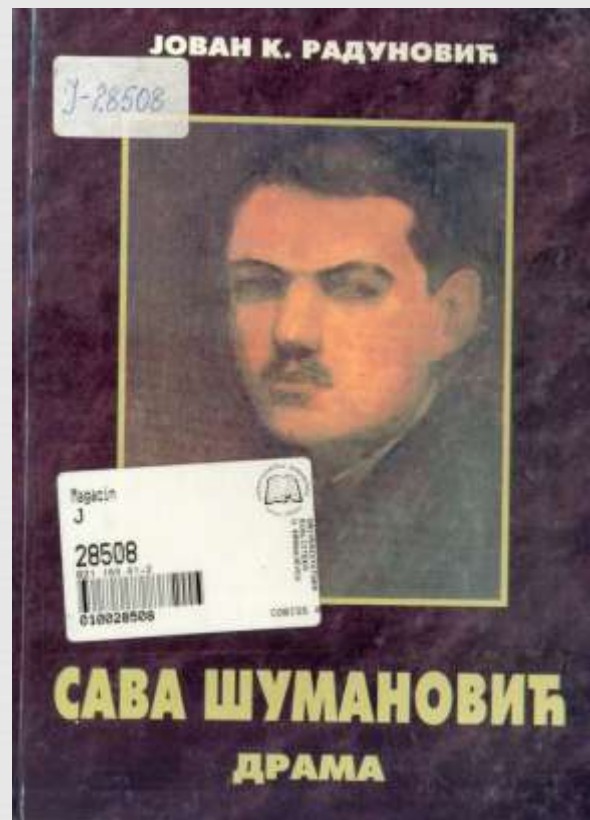
(J 42689)



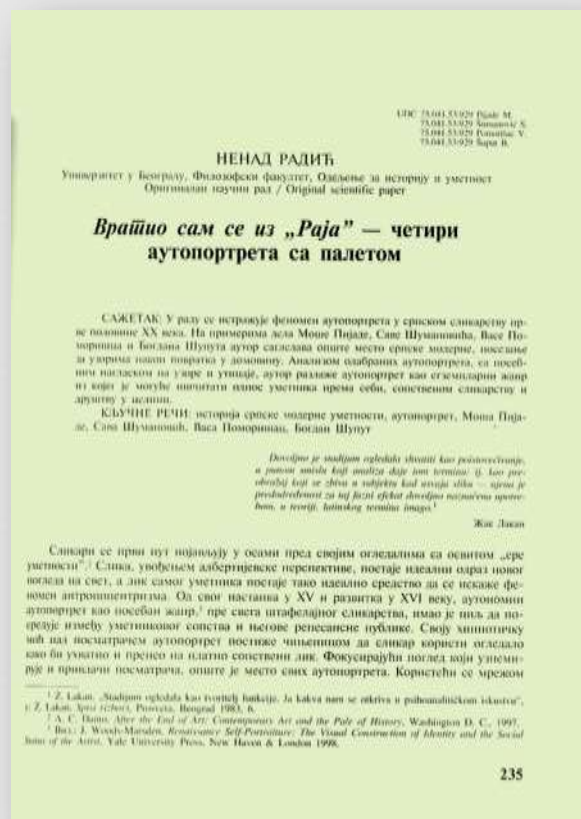
(J 28952)



(J 28508)



(J SP-73/76)



(J 53716)



Миљана Симоновић

